



Séquence 4 :
L'ingénierie écologique
Umwelt Engineering

Exposé 3 :
Plan d'action pour les poissons migrateurs de
la CIPR – Section Moselle
Aktionsplan Wanderfische der IKSR –
Abschnitt Mosel

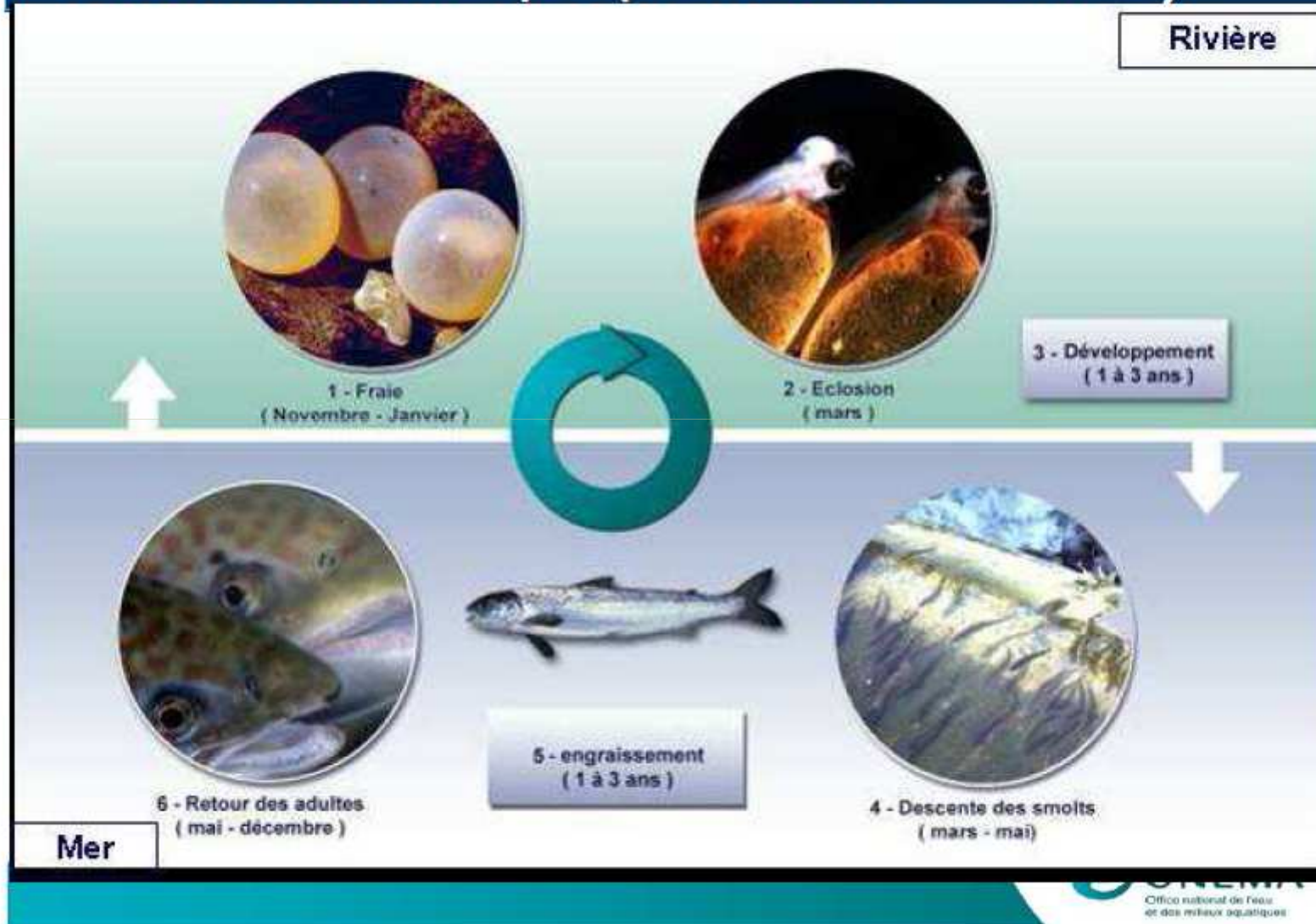
Patrick Weingertner – ONEMA – France



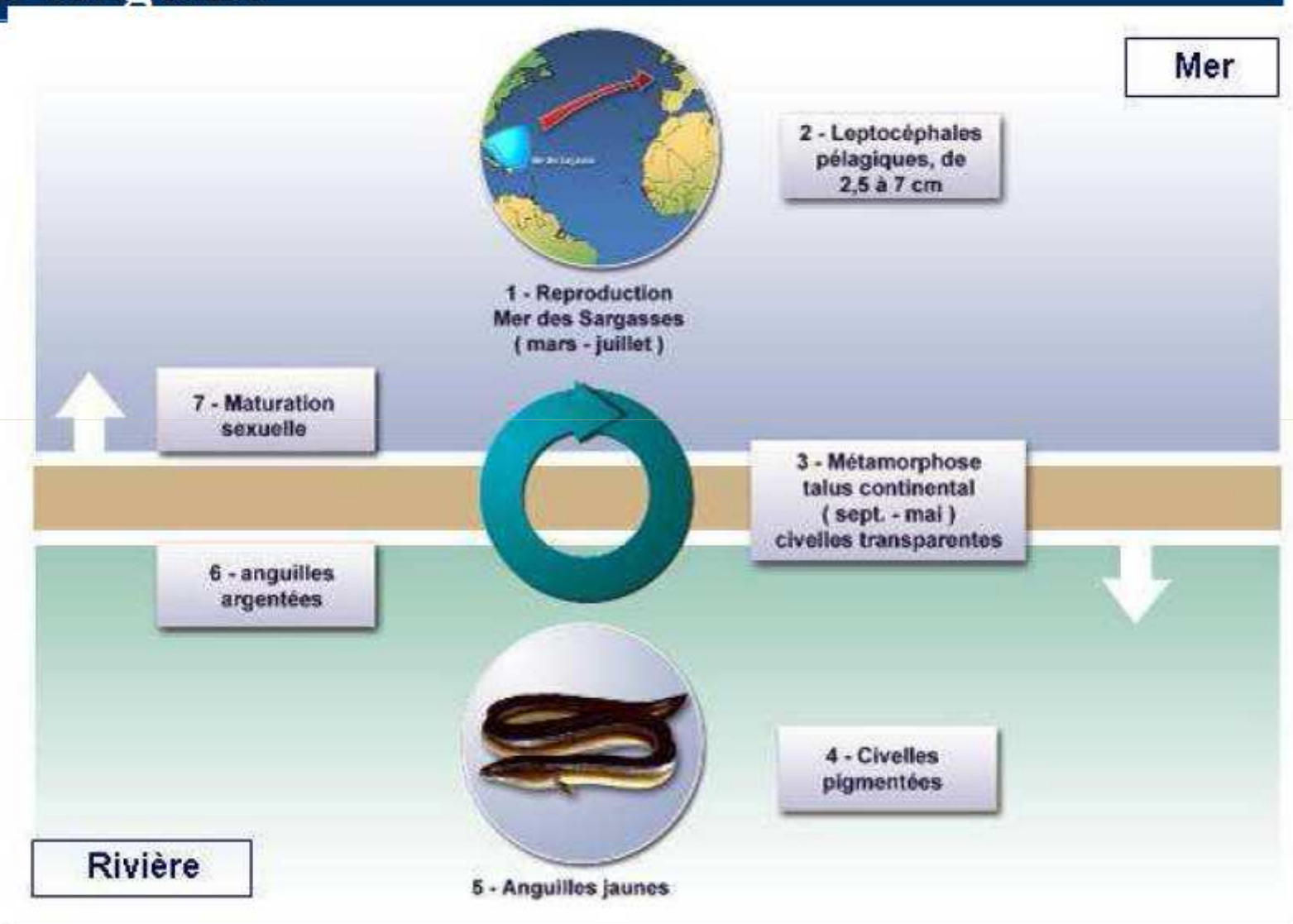
Présentations des espèces (cycle de vie)



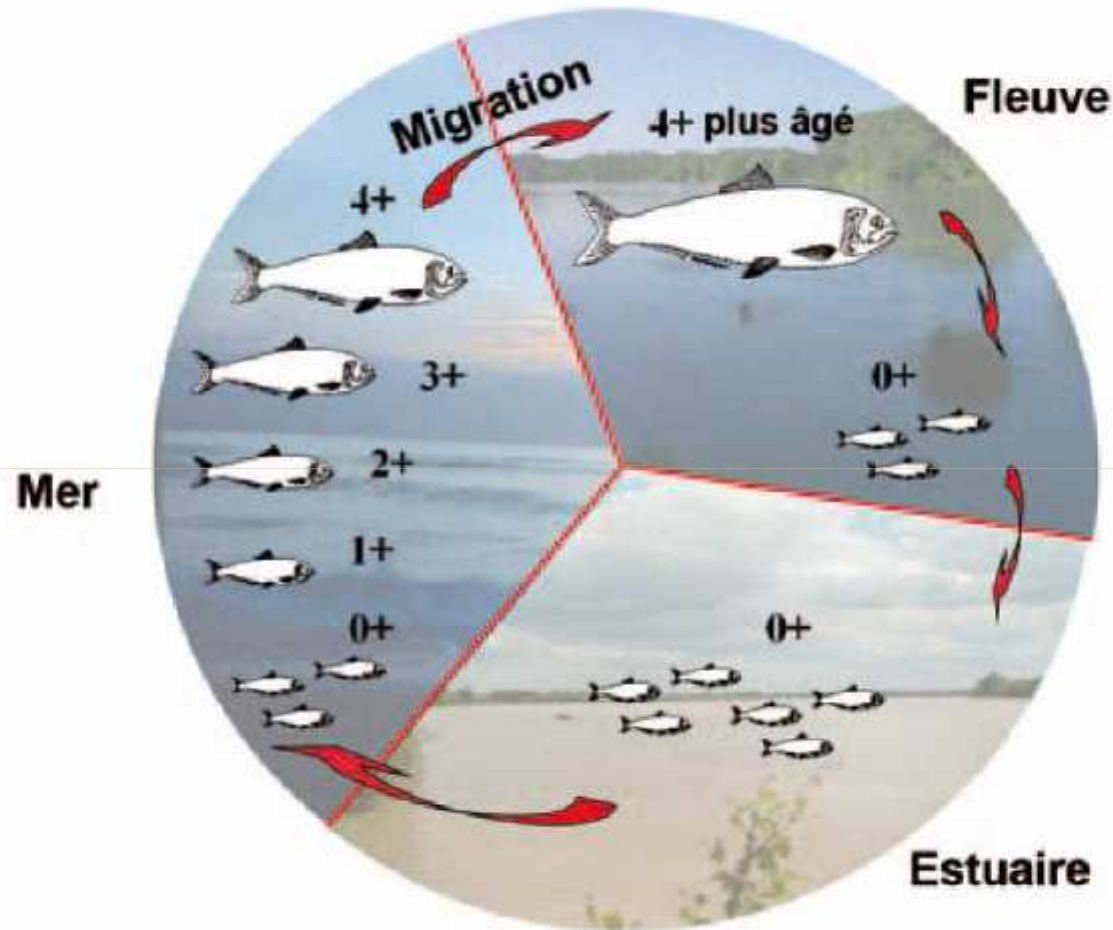
Le Saumon Atlantique (et la truite de mer)



L'Anguille



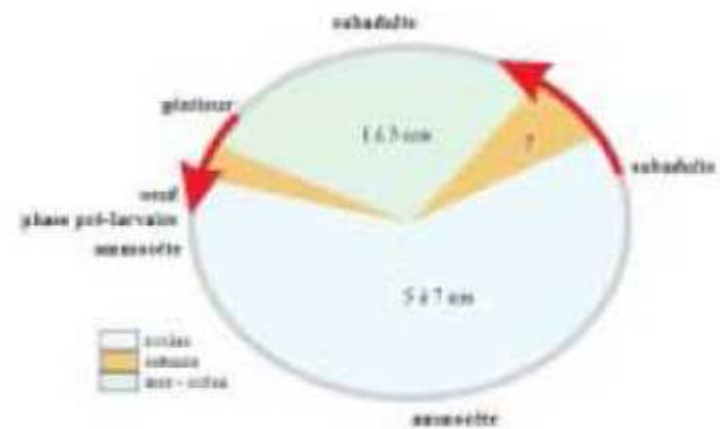
La Grande Alose



La Lamproie marine



Aire de répartition





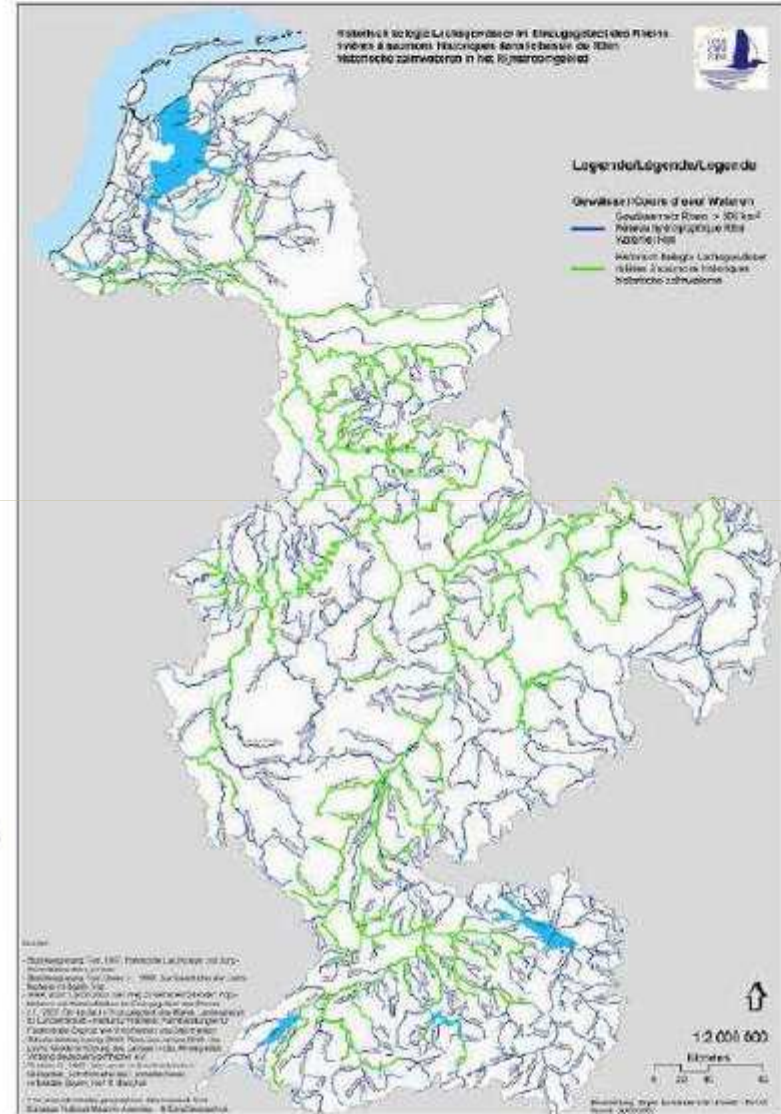
Historiques de la présence de poissons migrateurs



Historique Saumon

Bassin du Rhin :

- 120 000 saumons capturés en moyenne en 1900 pour des maximums de 250 000/an.
- **Déclin** important des prises à partir de 1920. En 1930, les prises avoisinaient les 3000 captures/an, soit 10 % des prises 30 ans plus tôt.
- Disparition du saumon du bassin du Rhin en 1958



Historique Saumon

Bassin de la Moselle

En 1862, 2500 kg de **saumons** pêchés au pied de la digue de Wadrineau à Metz (Géhin, 1866). Des prises d'environ 100 kg de saumons sur les secteurs de Mirecourt, Epinal et St Dié ont également été rapportées en 1868 (Gadet, 2003). Le saumon se cantonnera par la suite à l'aval de Metz ou il est bloqué par 3 obstacles. Dans les années 1920, le saumon est encore signalé sur la Moselle en Allemagne et dans la Sûre au Luxembourg, mais il n'est plus capturé en France.

Pêche à l'épervier en aval de la digue Wadrineau (Pierron, 2011)



Historique Alose

Le Rhin abritait une des plus grandes populations d'alose en Europe. Plusieurs centaines de milliers de ces poissons migraient chaque année dans le Rhin et ses affluents.

La régression des stocks d'alose a été constatée dans le Rhin entre 1870 et 1880.

Dans la Moselle, l'alose, était fréquente au niveau de Coblenche. En France, l'espèce remontait au moins jusqu'à Metz, puisque 600 individus furent capturés en l'espace de 6 jours par un seul pêcheur au milieu du XIX^{ème} siècle (Géhin 1866).

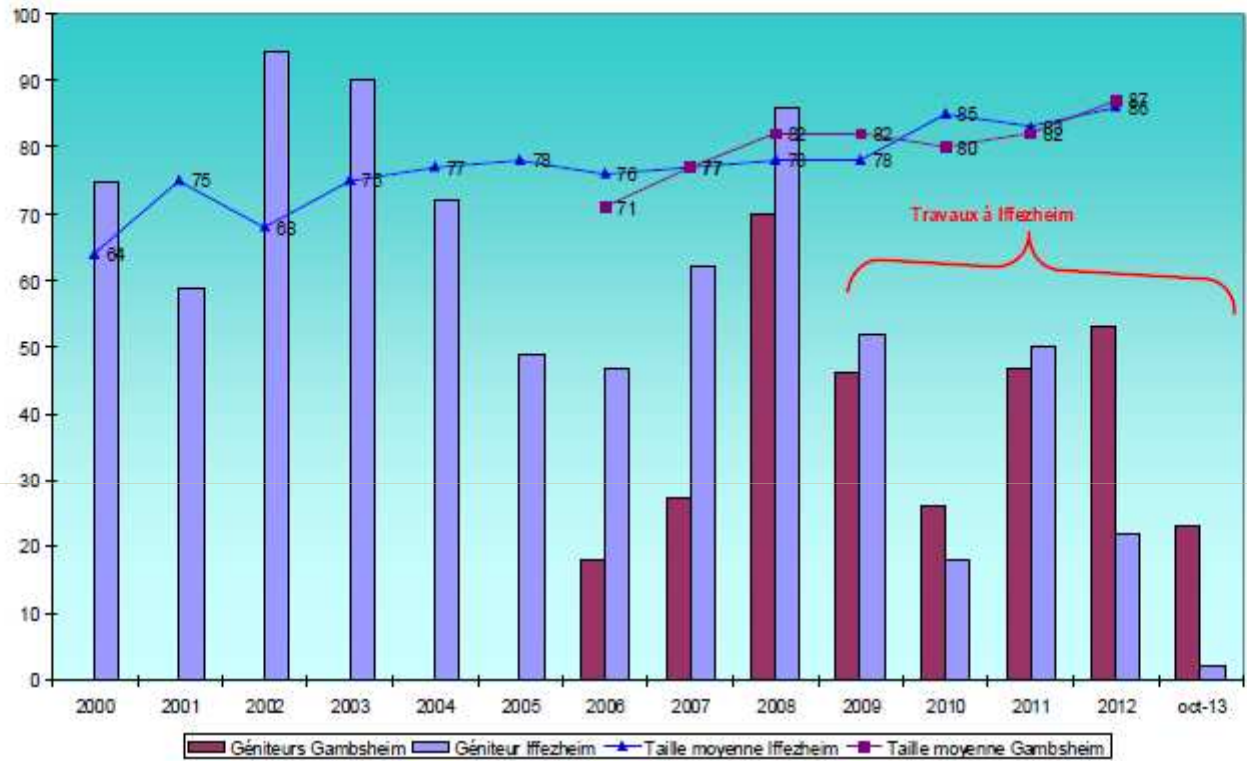




Etat actuel des populations



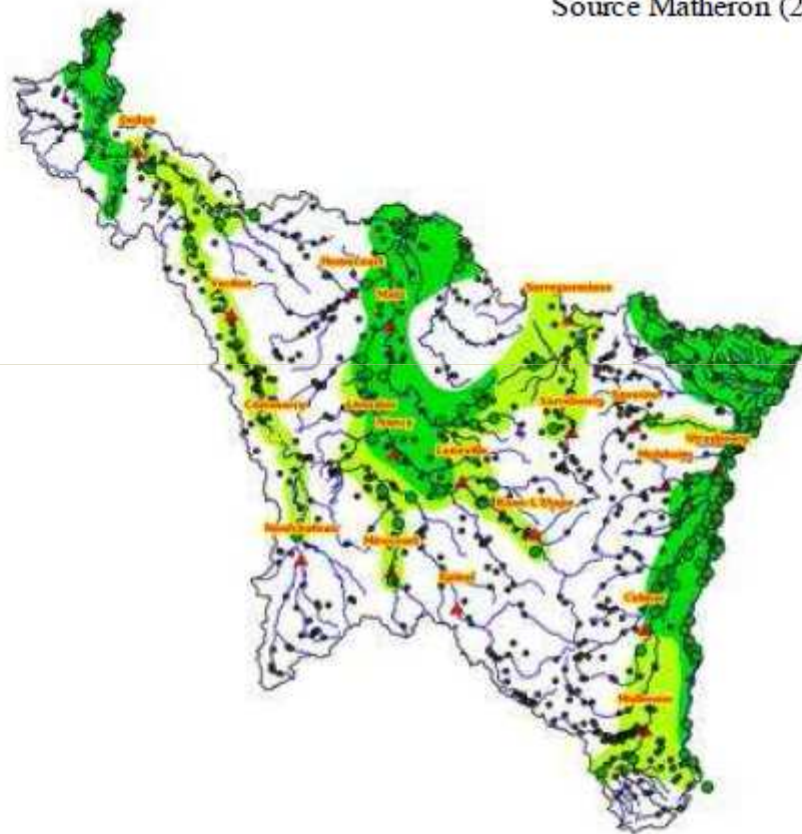
SAUMONS



Répartition de l'anguille sur le Bassin Rhin-Meuse

Présence/Absence (Observation réalisées par pêches électriques entre 2001 et 2011)

Source Matheron (2013)



Légende

Présence/absence de l'anguille

• Absence

● Présence

Aire de présence forte de l'anguille



Aire de présence avérée de l'anguille



1:2000000

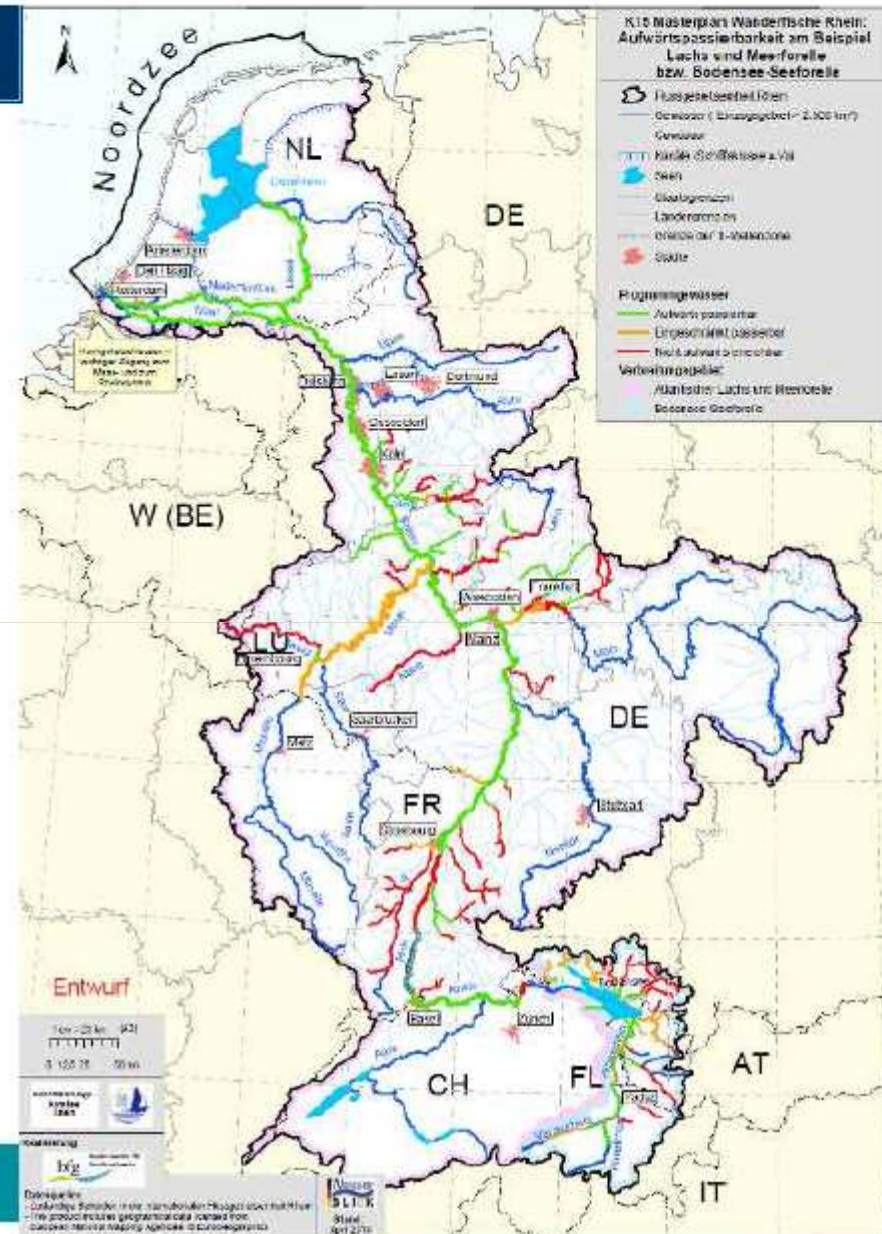


Les principales pressions



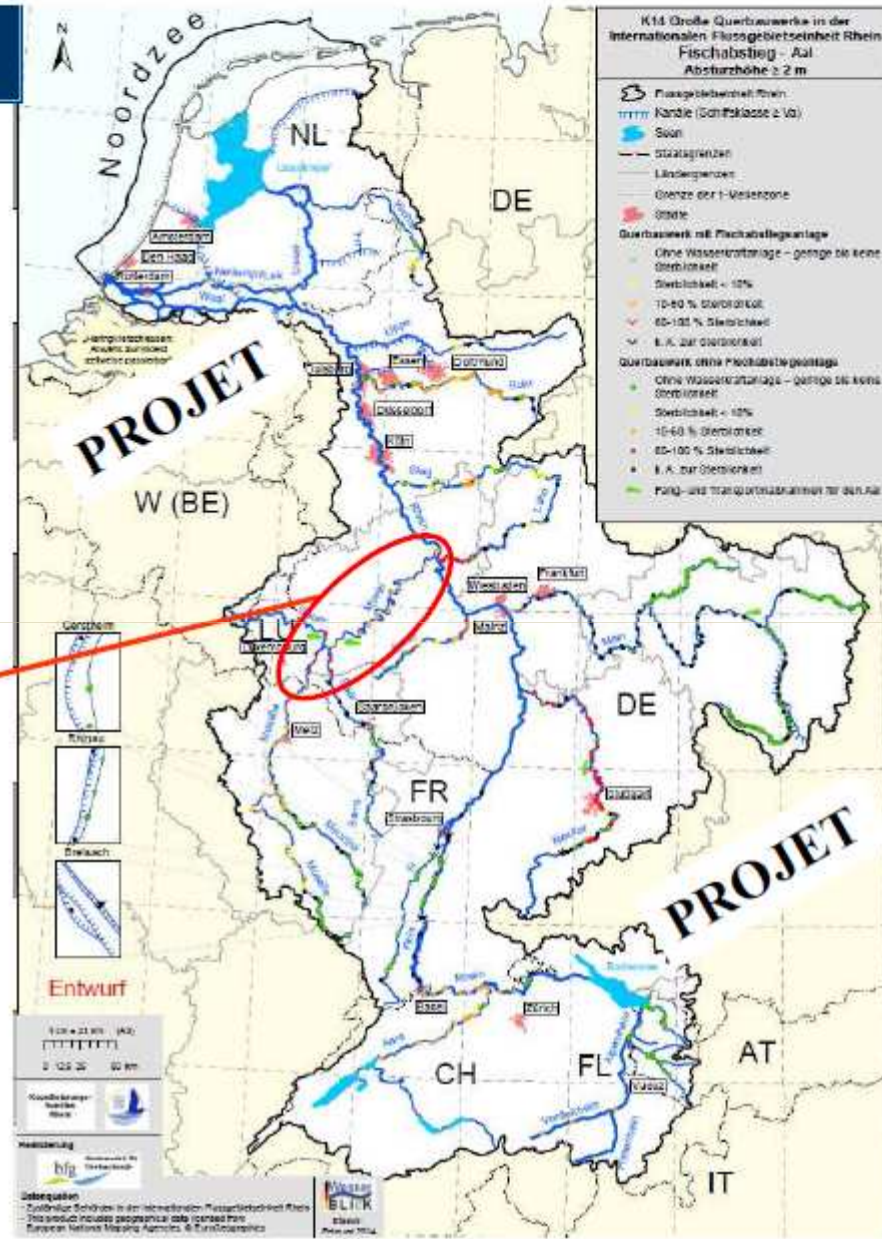
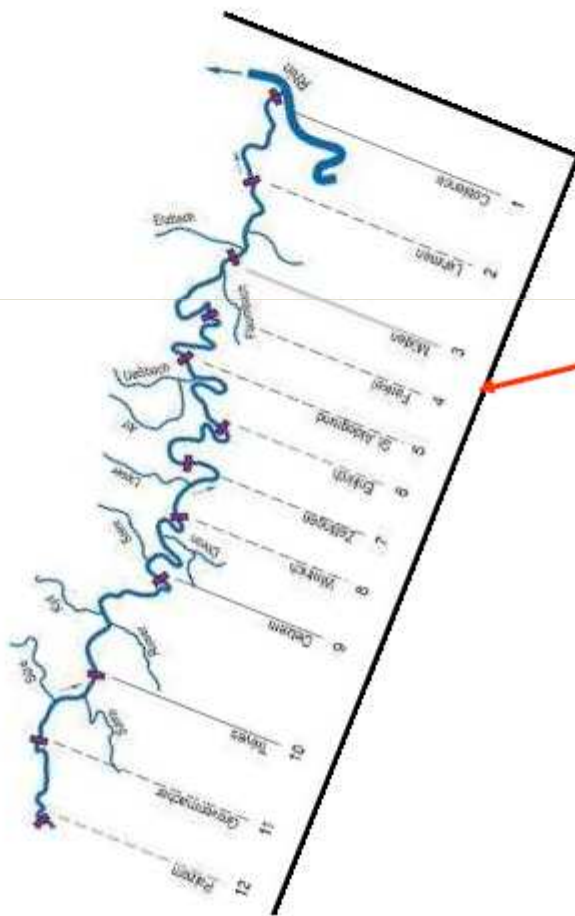
Continuité

Carte de l'accessibilité des cours d'eau prioritaires saumons (données 2009)



Continuité

Carte des barrages de plus de 2 m sur les cours d'eau de BV > 2500 km²



Fragmentation et taux d'étagement

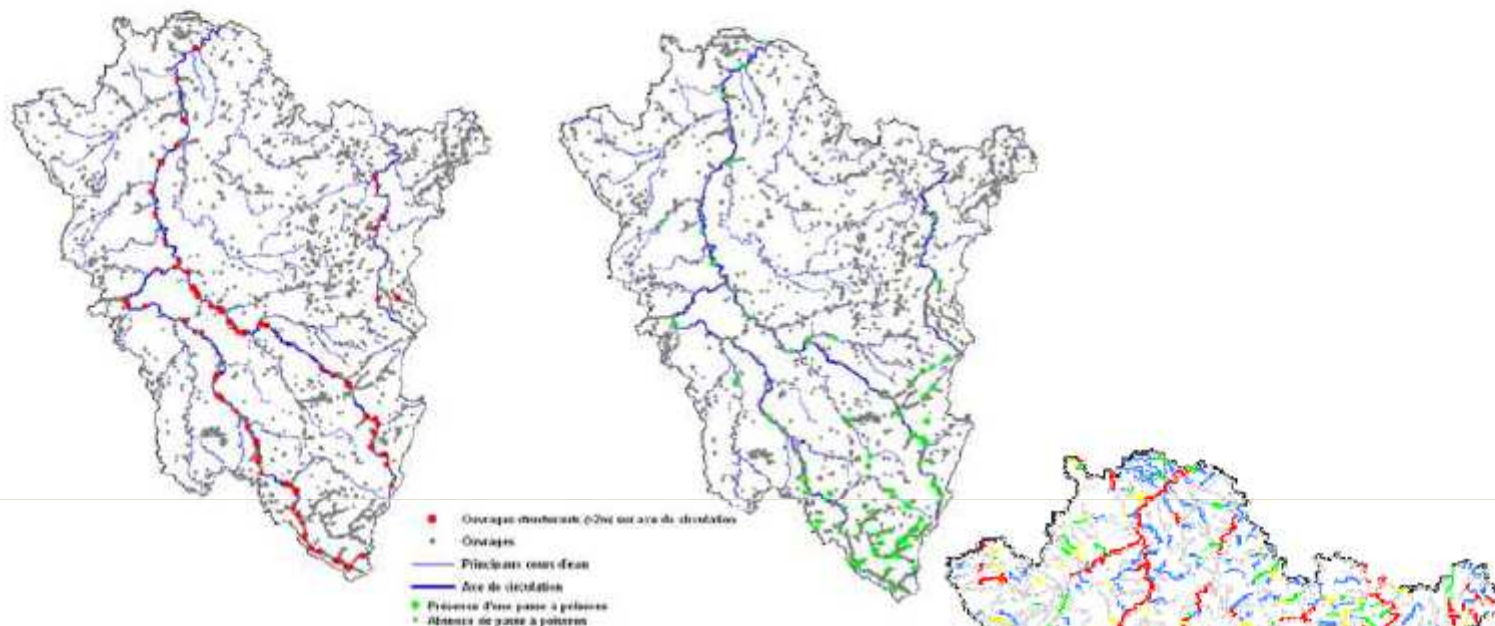


Figure 30 : Ouvrages présents sur le bassin Moselle Sarre (ONEMA, 2013)



Des mortalités à la dévalaison

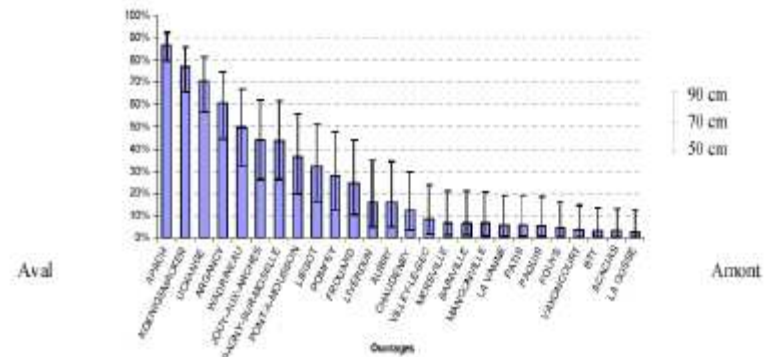
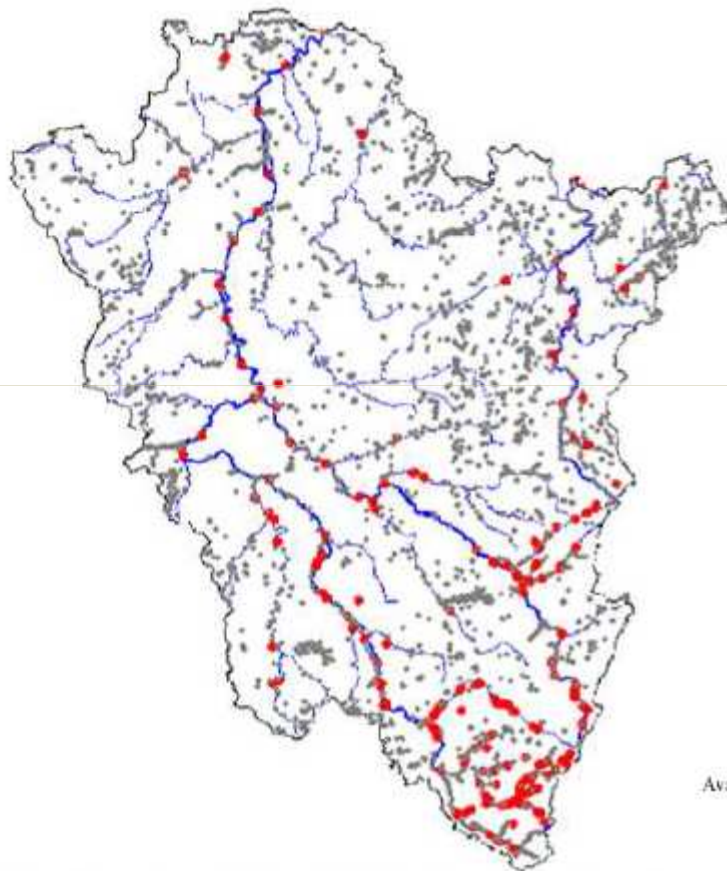


Figure 32: Répartition des centrales hydroélectriques sur le bassin Moselle Sarre

Et ...

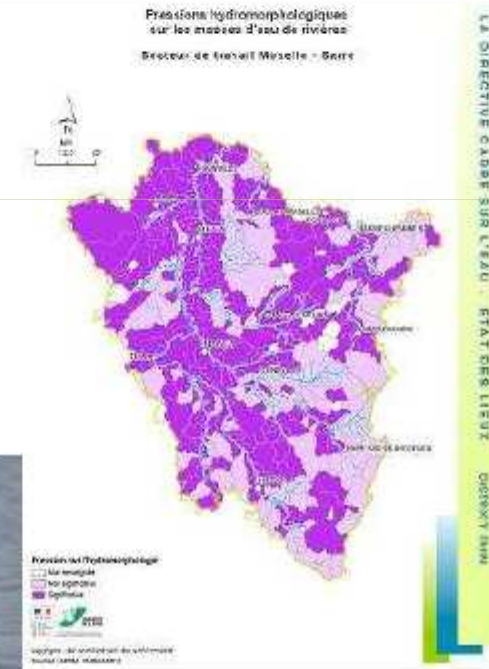
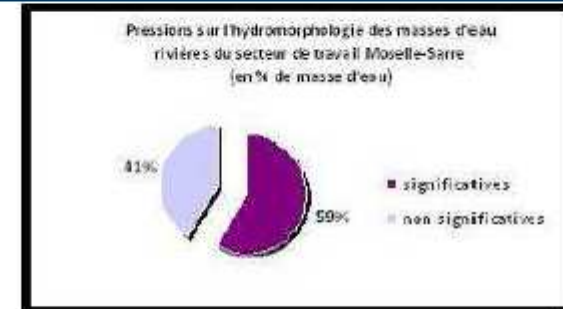
Qualité des habitats,

Prédation (dont espèces
invasives),

Pollutions (PCB, pesticides)

Réchauffement climatique,

...





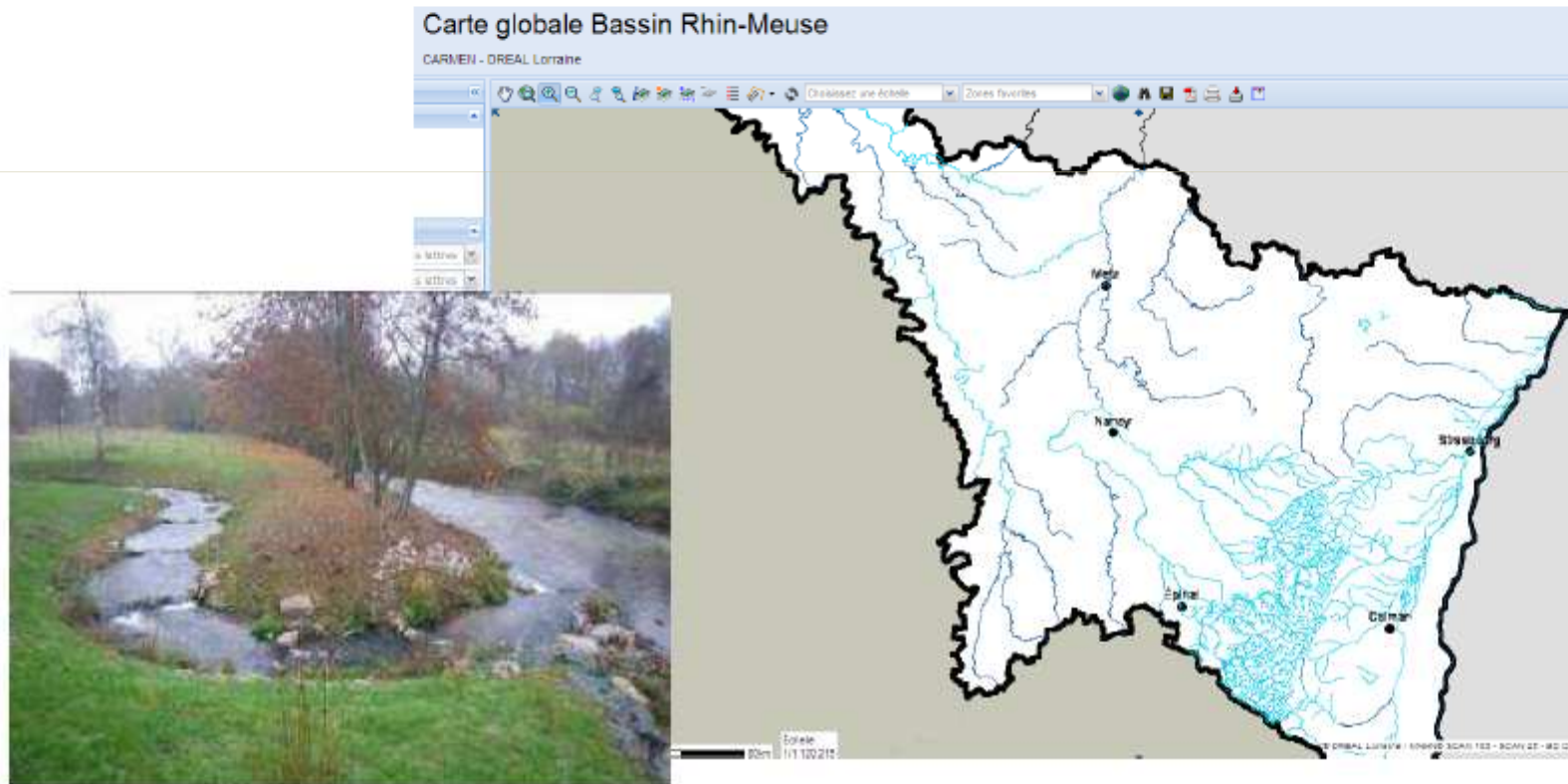
Les actions de restauration



Restauration de la continuité écologique

Engagement de l'Allemagne de restaurer la continuité sur la Moselle jusqu'aux 3 frontières en 2027 (MIN 2013)

Le classement des cours d'eau (liste 2 du L. 214-17), le PdM, les PAOT



Les opération d'alevinages

Repeuplement en saumons de 1993-2012 en Alsace



Des tests de survie des alevins de saumons sur la Moselle et la Blies depuis 3 ans.

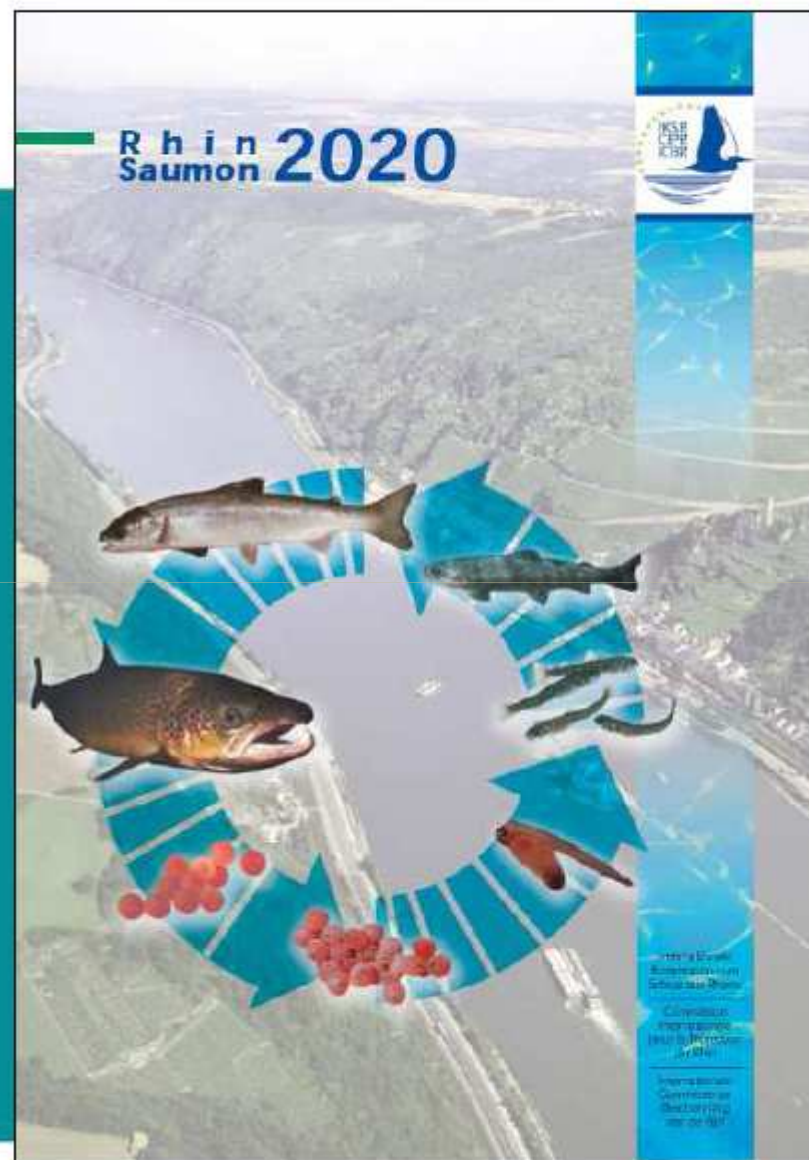
Entre 2008 et 2010, quelque 4,8 millions de larves **d'alse** ont été déversées dans le Rhin en Hesse et en Rhénanie-du-Nord-Westphalie.

Puis, sur la période 2011 – 2015, 1,5 à 2 millions d'alevins/an.



Le Plan d'Action Rhin Saumon 2020

En France, le P^Lan de
G^Estion des P^Oissons
M^Igrateurs (P^LAGEP^OMI)
est en cours de ré écriture
(échéance dec 2015)



Merci de votre attention.
Danke für Ihre Aufmerksamkeit.